

Casi ocho de cada diez nuevos parados españoles son andaluces

Todos los sectores, y en especial ladrillo y campo, contribuyen al 'subidón' del desempleo

JUAN RUBIO SEVILLA

El tercero es un trimestre tradicionalmente malo para el empleo -se inicia y se cierra la temporada alta en servicios y la construcción vive un encadenamiento de contratos temporales, pues se despide en verano a quien después se vuelve a contratar-, pero no se esperaba que lo fuera tanto en Andalucía.

Fueron 24.700 personas más las que, en el tercer trimestre de 2007, engrosaron el desempleo andaluz, cuyo volumen escaló a 464.200 parados, de forma que la tasa de paro se elevó al 12,57% de la población activa, frente al 8,03% que arrojó la media nacional.

Al aumento trimestral del desempleo que revela la Encuesta de Población Activa (EPA) para el conjunto del Estado, Andalucía aportó nada más y nada menos que el 76%. En otras palabras, casi ocho de cada diez nuevos parados españoles son andaluces. En términos relativos, las personas sin empleo que quieren trabajar crecieron en la región un 5,62% entre julio y septiembre respecto al trimestre

El paro en Sevilla, frente al crecimiento andaluz, revela un descenso en medio millar de personas

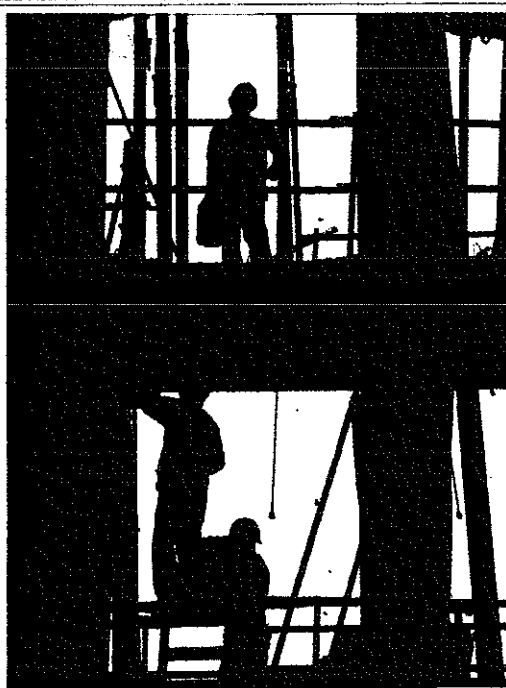
precedente, mientras que el porcentaje fue para España del 1,81%. Sensible diferencia.

En la comparación con el mismo período de 2006, las cifras tampoco mejoran. Estas dicen que hay en la comunidad 18.100 desempleados más (un 4,05%), mientras que la subida estatal es de sólo 1.900, lo que supone, porcentualmente hablando, un incremento poco menos que residual.

Busquemos los porqués de esta mala evolución. Una clave está en el crecimiento de la población activa andaluza -esto es, aquella en edad de trabajar y dispuesta a hacerlo-, que fue de 130.100 personas respecto al tercer trimestre de 2006, hasta 3.692.600. La segunda clave estriba en que el aumento de los ocupados, que ascendió a 130.100 -en total, 3.228.400-, no fue lo suficientemente fuerte como para absorber a esa población que aspira a entrar en el mercado de trabajo. Es decir, se crea empleo, pero no el suficiente. Y la tercera clave se encuentra en la trayectoria de los distintos sectores, y aquí el dedo apunta al ladrillo.

En efecto, al igual que en el Es-

LA EPA DEL TERCER TRIMESTRE DE 2007



La EPA en Andalucía

Almería	297.500	41.300	62,87%	12,18%
Cádiz	463.400	74.100	55,15%	13,79%
Córdoba	301.800	45.100	53,97%	13,00%
Granada	342.600	45.400	52,93%	11,71%
Huelva	193.700	32.100	55,55%	14,22%
Jaén	233.700	39.800	51,09%	14,55%
Málaga	644.700	75.300	57,50%	10,46%
Sevilla	751.100	111.100	57,77%	12,89%
Total Andalucía	3.228.400	464.200	56,16%	12,89%

La EPA por sectores en Sevilla

Agricultura	52.800	38.300	14,50%	27,46%
Industria	88.800	83.900	4,90%	5,51%
Construcción	118.400	105.000	13.400	11,32%
Servicios	562.600	523.900	38.700	6,88%
Total Sevilla	862.200	751.100	111.100	12,89%

Evolución de los activos y parados en Sevilla

I Trimestre 06	838.700	119.900	13,35%
II Trimestre 06	841.600	103.000	12,23%
III Trimestre 06	826.800	107.700	13,04%
III Trimestre 06	951.300	109.900	12,91%
I Trimestre 07	848.900	110.000	12,96%
II Trimestre 07	857.500	111.500	13,00%
III Trimestre 07	862.200	111.100	12,89%

Fuente: EPA. Instituto Nacional de Estadística.

tado, todos los sectores arrastraron al alza el volumen de desempleo, pero el de la construcción, otrora empuje, ahora resta.

En concreto, el paro en el negocio del ladrillo pasó de 46.600 obreros en el segundo trimestre a 51.700 en el tercero, mientras que era de 43.000 hace justo un año. Hay que tener en cuenta que en los meses de verano aflora el habitual encadenamiento de contratos en los tajos que tanto denuncian los sindicatos: para ahorrar el pago de vacaciones y cuotas a la seguridad social, se despide a quienes, posteriormente, estrenado el otoño, se volverá a contratar.

En valores absolutos, los servicios, que concluyen a final de septiembre la temporada alta que inician en junio, aportaron la mayor subida del desempleo: de 139.400 a 162.900. La agricultura andaluza, sin campañas destacadas en el tercer trimestre, también aportó su gran grano de arena al número de personas sin trabajo: 51.300 jornaleros parados había en junio, y 59.600 al finiquitar septiembre.

La provincia mostró en el ter-

La creación de empleo es incapaz de absorber el incremento de la población activa regional

cer trimestre un comportamiento inverso al del conjunto de su comunidad, pues el desempleo se recortó en 400 personas sobre los tres meses precedentes, hasta las 111.100, y ello a pesar de que la población activa se incrementó en 7.700, con 862.200. La tasa de paro, por su parte, se ubicó en el 12,89%, ligeramente por debajo de como cerró junio.

SEVILLA. Al analizar la trayectoria sevillana en perspectiva interanual -o acumulada en doce meses-, cambian las tonas, pues crece el paro en 3.400 personas (3,15%), con una leve reducción en el índice del desempleo. La población activa, por su parte, se incrementa en 35.400 sevillanos.

Como es tradicional, el campo es el sector con mayor tasa de paro en Sevilla -ver cuadros anexos-, seguido de la construcción que, por su poder de arrastre sobre el empleo -y sobre su contrario-, es el que impide actualmente que se reduzca significativamente el paro. Y todavía cabe esperar estragos mayores, a tenor de la ralentización que sufre el negocio inmobiliario.

REACCIONES



JOSÉ ANTONIO GRINÁN
"Los datos tienen su cara positiva"

El consejero de Economía y Hacienda, José Antonio Grinán, explicó ayer que los datos de la EPA contienen "dos caras": se produce una pérdida de 26.000 empleos agrícolas, tendencia reiterada desde hace años, pero se compensa con una subida en la industria y los servicios.



SANTIAGO HERRERO
"Situación adversa en sectores estratégicos"

La Confederación de Empresarios de Andalucía (CEA) mostró ayer su "preocupación" por los datos, que reflejan la "situación adversa" que atraviesan algunos sectores estratégicos andaluces. La patronal, que preside Santiago Herrero, lamentó también el descenso de la población ocupada.

UGT Y COCO
"La desaceleración laboral es evidente"

UGT afirmó ayer que "el mercado laboral andaluz no absorbe el aumento de población activa" y ello "sitúa a Andalucía a la cabeza del paro". También COCO destacó la "tendencia a la desaceleración" en la creación de empleo y, por tanto, pidió presupuestos específicos para corregir tal situación.