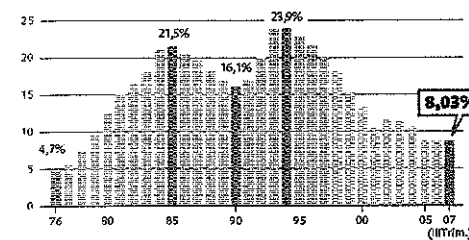


## Evolución del empleo en España

### TASA DE PARO

En porcentaje de la población activa



### EL PARO POR SECTORES ECONÓMICOS

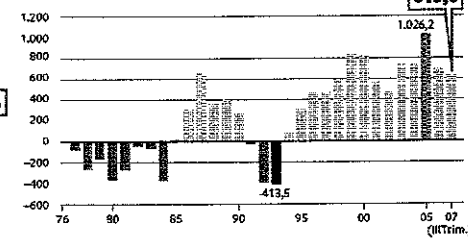
En miles de parados

	Tercer trimestre		Variac. sobre trim. anterior		Variac. sobre igual trim. año anterior	
	Parados	Diferencia	%	Diferencia	%	
Agricultura	105,1	17,1	19,44	14,8	16,38	
Industria	135,4	13,3	10,89	-3,2	-2,31	
Construcción	177,2	15,1	8,01	26,0	17,20	
Servicios	702,3	24,2	3,58	49,0	7,50	
Parados desde hace más de un año	461,8	-34,7	-6,99	-59,2	-11,36	
Buscando su primer empleo	210,1	-1,2	-0,56	-0,6	-0,29	
<b>Total</b>	<b>1.791,9</b>	<b>31,9</b>	<b>1,81</b>	<b>26,8</b>	<b>1,52</b>	

Fuente: INE

### CREACIÓN O DESTRUCCIÓN DE EMPLEO

Variación interanual, en miles.



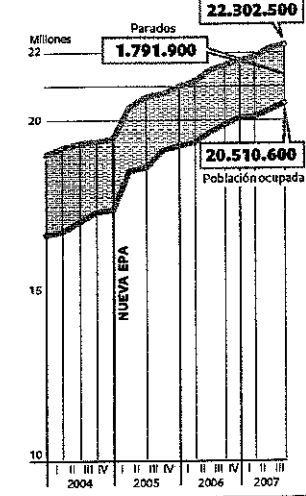
### SITUACIÓN LABORAL DE LA POBLACIÓN EXTRANJERA

De 16 años de edad y más (en miles)

	Tercer trimestre		Variac. sobre trim. anterior		Variac. sobre igual trim. año anterior	
	Total	Diferencia	%	Diferencia	%	
Activos	3.226,4	98,1	3,13	402,1	14,24	
Ocupados	2.846,4	92,6	3,36	328,4	13,04	
Parados	380,0	5,5	1,46	73,7	24,06	
Inactivos	1.009,1	19,3	1,95	168,1	19,99	
<b>Total</b>	<b>4.235,5</b>	<b>117,3</b>	<b>2,89</b>	<b>570,2</b>	<b>15,56</b>	
Tasa de actividad	76,17	0,21		-0,88		
Tasa de paro	11,78	-0,19		0,93		

### ENCUESTA DE POBLACIÓN ACTIVA

Evolución trimestral



# El paro crece pese al récord de empleo

La primera subida en tres años no implica destrucción de puestos de trabajo  
Los nuevos parados son hombres, principalmente del sector de la construcción

L. APELLÁN  
Madrid

El paro ha invertido la senda de descensos que inició hace tres años. España cuenta hoy con 26.800 desempleados más que hace un año, según los datos de la encuesta de población activa (EPA) referentes al tercer trimestre de 2007. Se trata de la primera subida interanual del número de parados desde el segundo trimestre de 2004, cuando el PSOE asumió el Gobierno, y que eleva ligeramente, al 8,03%, la tasa de paro. A cinco meses de las elecciones, la incertidumbre emerge en el mercado laboral, una situación acorde con la desaceleración que registra la economía en general. Pero con matices, pues el empleo alcanza niveles récord.

La subida del paro no obedece a que se estén destruyendo puestos de trabajo, sino a que hay más personas dispuestas a trabajar de las que el mercado puede absorber. Así, en el último año se han creado 615.000 nuevos empleos, una cantidad voluminosa pero insuficiente para atender la nueva demanda. "Esas subidas interanuales del paro van a seguir", vaticina Carlos Maravall, de Analistas Financieros Internacionales. Este experto resta dramatismo a la nueva tendencia, pues lo importante, asegura, es que se siga generando empleo. "No es una situación de pánico", concluye.

Los datos de la EPA, el mejor termómetro del mercado laboral español, confirman las impresiones forjadas a lo largo del verano con los datos de los servicios públicos de empleo y la afiliación a la Seguridad Social. El mercado laboral se desacelera, pero aún mantiene un vigor bas-

ante considerable. "Hemos superado ya la máxima creación de empleo, pero mantenemos niveles de crecimiento del 3%, que son buenos", subraya Xavier Segura, responsable del servicio de estudios de Caixa Catalunya. En España hay 20,5 millones de personas trabajando, la mayor cifra registrada nunca.

El sector que mejor refleja esa dicotomía que se está produciendo en el mercado español —más empleo y a la vez más paro— es la construcción. Esta actividad, la más dinámica en generación de nuevos puestos desde que arrancó el boom inmobiliario, es la que encabeza las subidas del paro: un 17,2% en el último año. Prácticamente todos los nuevos parados se locali-

zan en la construcción. Pero también es el sector líder en creación de puestos de trabajo, con más de un 20% del total registrado en el último año. Las cifras indican que el ladrillo sigue proliferando, pero con menor intensidad que en los años anteriores. Por eso hay demandantes de empleo que no logran ocupación con tanta facilidad. "La desaceleración en la construcción —sólo en la residencial, la que más mano de obra necesita— tendrá más incidencia en el empleo que en el producto interior bruto", augura el experto de Caixa Catalunya.

Los nuevos parados del último año son hombres, que mayoritariamente ocupan los puestos de construcción. Mientras se es-

tanca el empleo y sube el paro en este segmento de la población, entre las mujeres ocurre lo contrario: importantes aumentos de la ocupación y descensos,

### Hay más gente trabajando que nunca: 20,5 millones de personas

aunque leves, del paro. De consolidarse, esa novedad irá equiparando a los dos géneros, aún muy distantes en el aspecto laboral: la tasa de paro femenina alcanza el 10,53%, muy por encima del 6,21% de la masculina.

También crece el empleo entre los extranjeros, cuya disposición a trabajar es mayor que la de los españoles. Eso se traduce en mayores aumentos de la ocupación, pero también del paro.

Aún es pronto para saber si la inquietud que se ha extendido en los mercados internacionales a raíz de la crisis de las hipotecas basura desatada en verano afectará al mercado laboral. El estudio se produjo en julio y los datos de la EPA recogen el periodo desde ese mes hasta septiembre, por lo que habrá que esperar para saber si el desánimo cunde.

De momento, la desaceleración del mercado laboral parece suave, aunque la EPA tarda en impregnarse de las nuevas tendencias. Al ser una encuesta extrapolable al conjunto de la población, las novedades son menos perceptibles que en un registro como el de los servicios públicos de empleo o la afiliación a la Seguridad Social, según explica Carlos Maravall. Así ocurrió con el descenso de la temporalidad, que se reflejó rápidamente en los datos del Ministerio de Trabajo y ha tardado en calar en la EPA, que elabora el Instituto Nacional de Estadística.

Si se analiza la evolución del mercado laboral respecto al segundo trimestre del año, el paro registra subidas superiores a las anuales (31.900 personas más). La mayoría se localiza en servicios y el resto, a partes iguales, en construcción e industria.

**EL PAÍS.COM**

► El paro en cifras  
Consulta todos los detalles del mercado laboral en la nota del Instituto Nacional de Estadística

## La precariedad retrocede

La estabilidad laboral ha sido el elemento más sobresaliente en la maraña de datos del paro. El porcentaje de asalariados cuyos contratos tienen fecha de caducidad se ha situado en el 31,94%, una cifra inferior al 34,59% del mismo trimestre de 2006. Los meses de verano suelen ser propicios para la temporalidad, pues se realizan muchos contratos ligados a la temporada estival. El de este año ha sido el verano con menos temporalidad desde 2002.

La mejora de las cifras obedece en buena parte a la reforma laboral que adoptó el Gobierno antes del verano de 2006 para frenar la alta tasa de temporalidad. El porcentaje de eventuales, que duplica

el europeo, representa una importante disfunción laboral que merma la calidad y frena la productividad, a juicio de muchos expertos. Para combatirla, el Ministerio de Trabajo, los sindicatos CC OO y UGT y la patronal CEOE pactaron una reforma que endurecía las condiciones para hacer un contrato temporal, reservaba las subvenciones sólo a la contratación indefinida y ampliaba su duración. Además, fijaba incentivos extraordinarios para los empresarios que convirtieran sus empleados temporales en indefinidos antes de finalizar 2006.

El resultado es que, según los datos de la EPA, han entrado casi 800.000 trabajadores nuevos en el mercado laboral

con contratos indefinidos (los datos de la Seguridad Social elevan algo esa cifra). Frente a esas mejoras, la contratación temporal retrocede en 272.800 personas, lo que reduce su peso en el total de los asalariados.

Pero existe otro motivo que justifica esas caídas en la temporalidad. La menor pujanza del sector de la construcción tiene un impacto directo en la tasa de precariedad. Porque este sector es el que más recurre a los contratos eventuales, especialmente a través de subcontratas. "Si se hunde la construcción, la temporalidad va a bajar muchísimo", resume Carlos Maravall, de Analistas Financieros Internacionales.